

vectorisation rapide avec Inkscape

Ouvrez l' image avec Inkscape

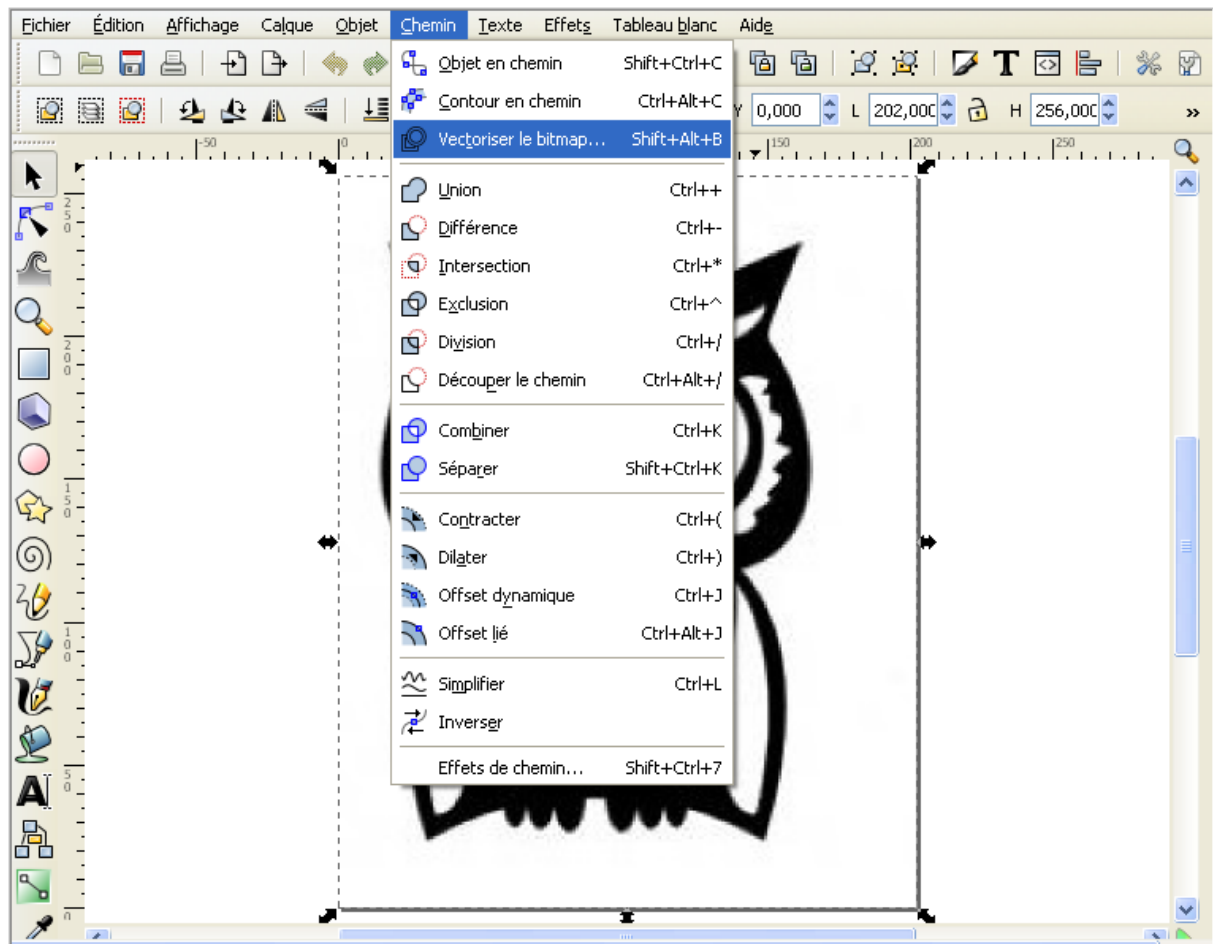
Ce tutoriel convient très bien pour une image de belle qualité .

Exemple :



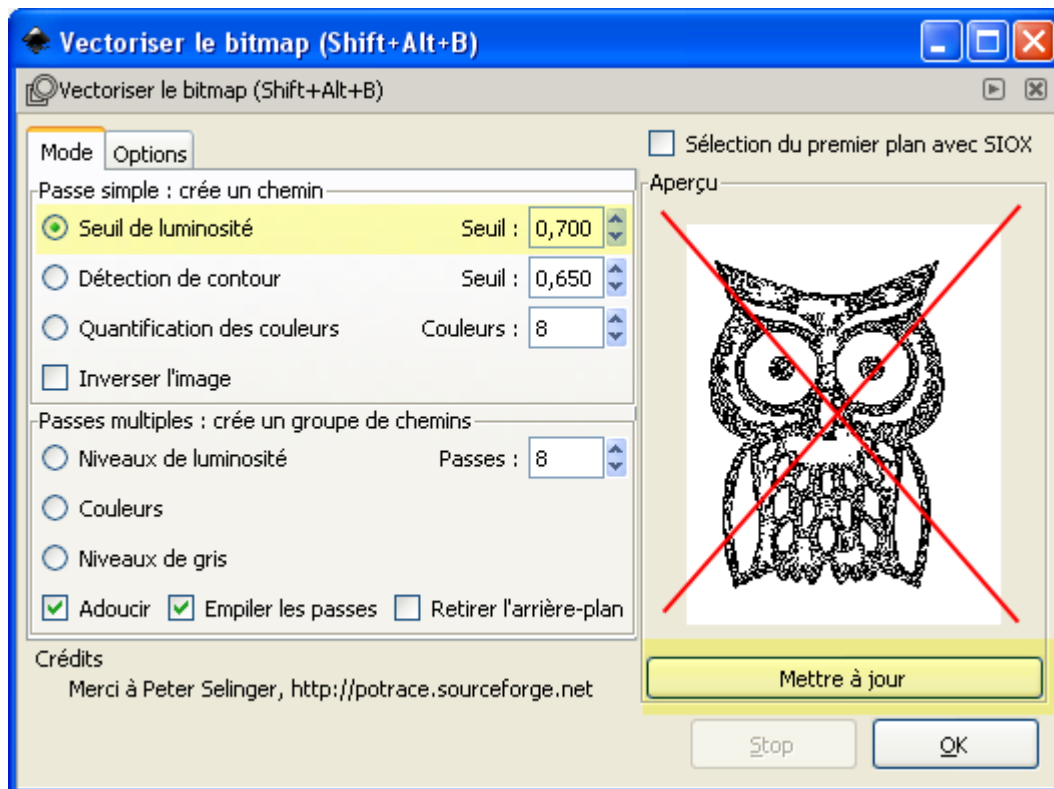
Votre image doit être encadrée de pointillés et de flèches comme ci dessous.

Cliquez sur CHEMIN puis VECTORISER LE BITMAP

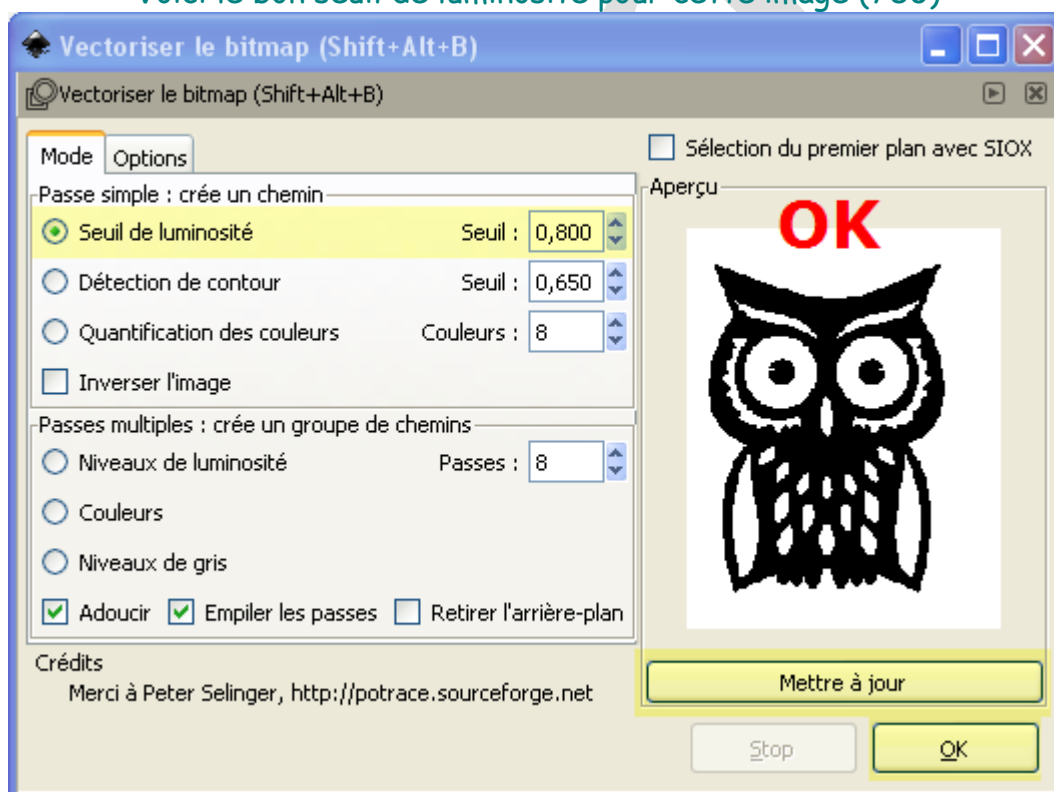


Dans cette nouvelle fenêtre, vous cochez la case du seuil de luminosité et vous portez celui ci à 0,700 + ou - selon la qualité de votre image puis vous cliquez sur « Mettre à jour »

Pour cette image, 0,700 n'est pas suffisant, l'aperçu doit être plus noir

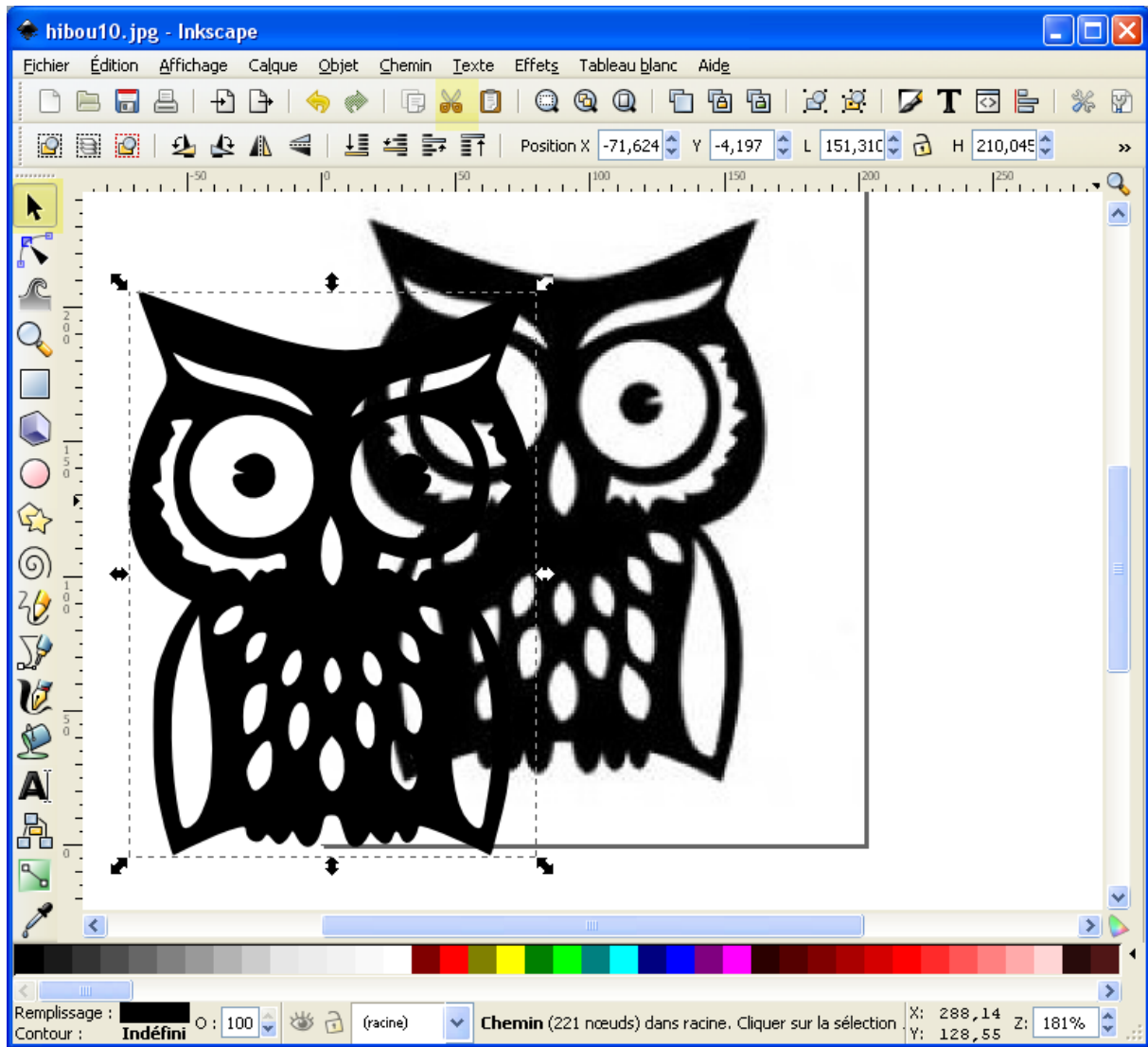


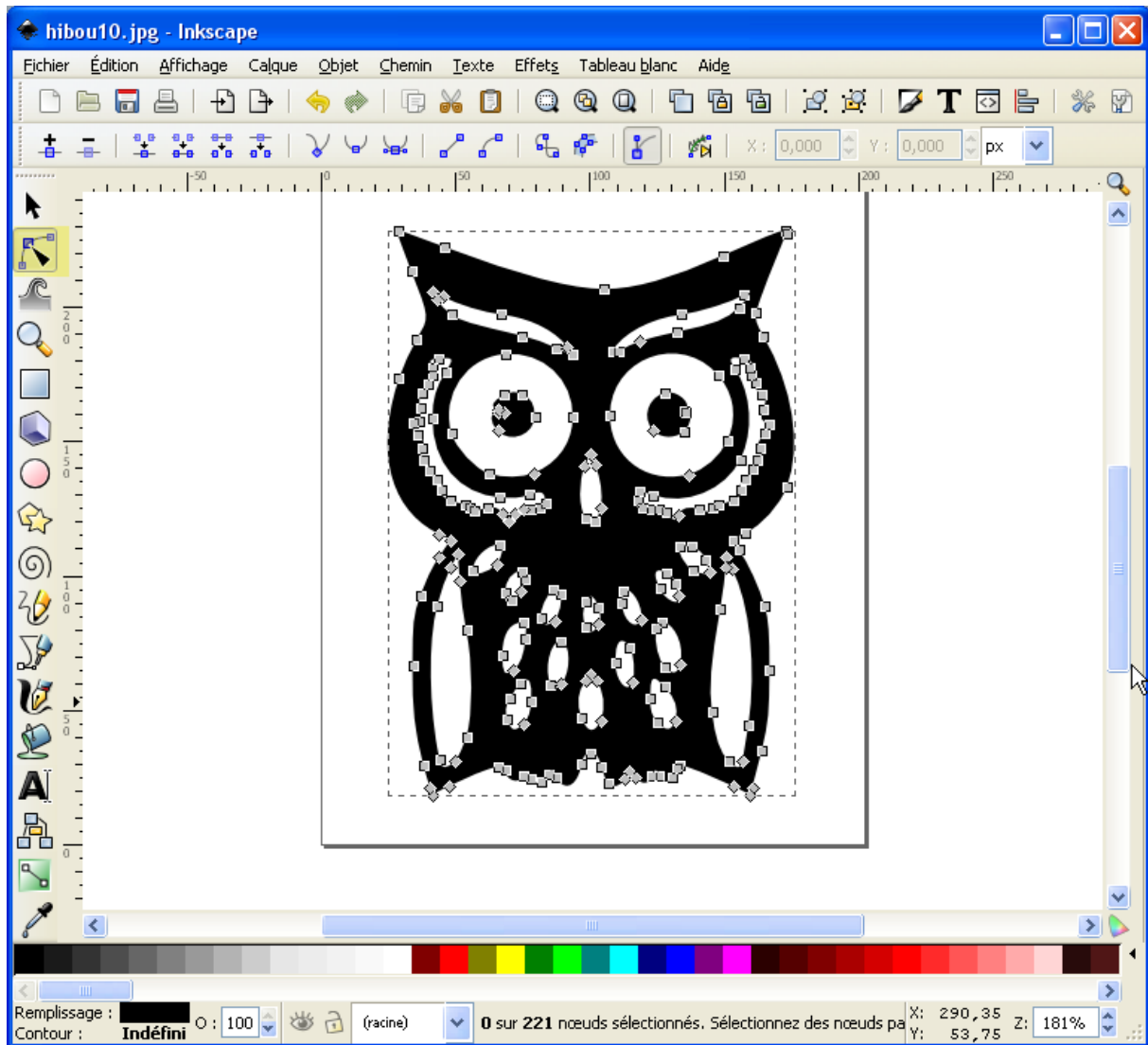
Voici le bon seuil de luminosité pour cette image (780)



Vous cliquez sur OK pour valider et refermez cette fenêtre.

Votre vectorisation s'est superposée à votre image d'origine, il faut séparer les deux images en cliquant sans relâcher le bouton gauche de votre souris sur l'image et faites glisser la première image sur le côté, puis cliquez sur l'image du dessous et supprimez la en cliquant sur l'outil CISEAUX et remplacez ensuite votre vectorisation au centre de la page.





Si vous cliquez sur l'éditeur de points (colonne de gauche) vous aurez un aperçu du nombre de points de votre vecto et au besoin en supprimer quelques uns.

*Enregistrez votre image au format . SVG

*FICHER/Enregistrez sous.

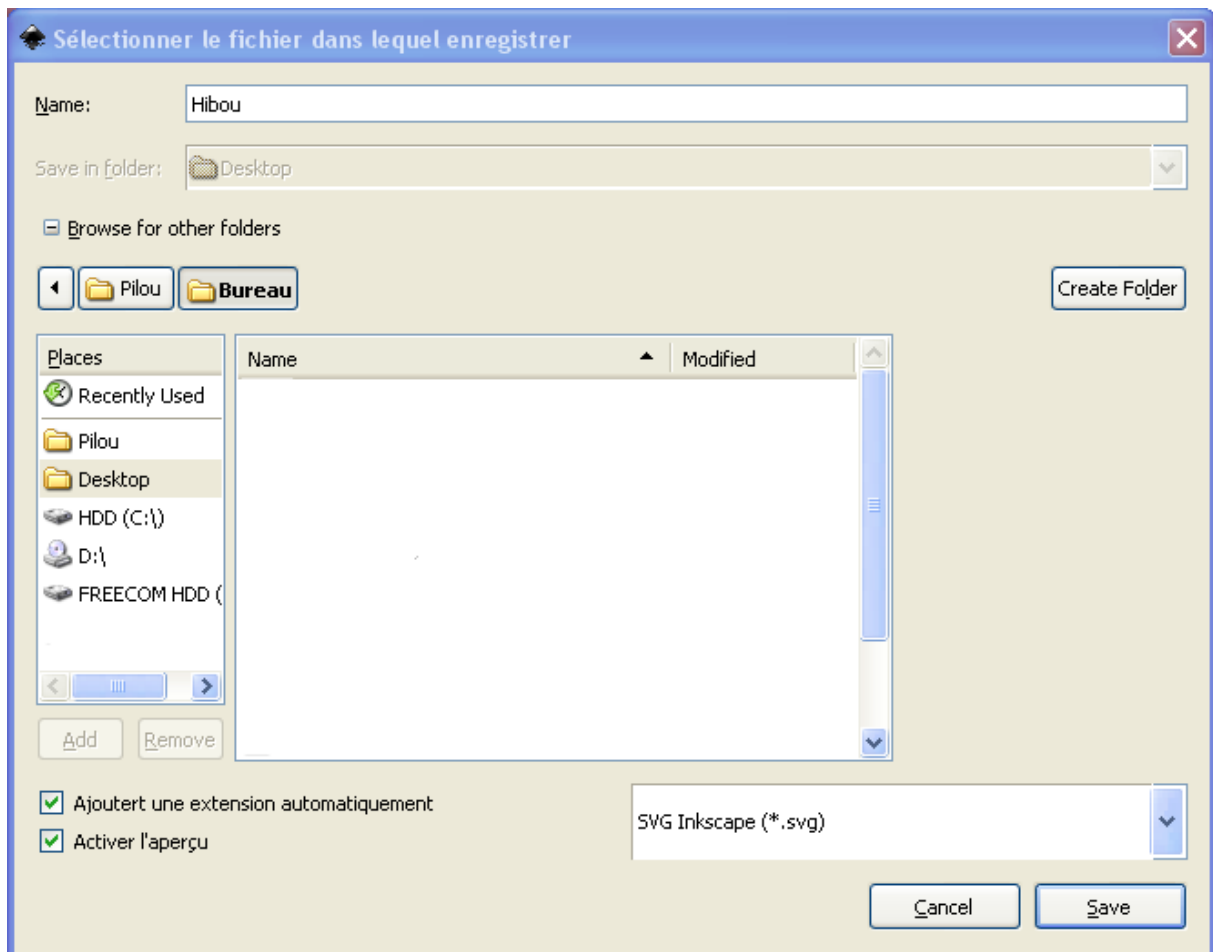
*Vous la nommez

V*ous recherchez dans la colonne de gauche à quel endroit vous souhaitez la stocker. (Desktop = Bureau)

*Cliquez sur Save

Ne refermez pas votre page !

Recommencez l'enregistrement avec cette fois le format . dxf



Cricri
Les créas de Pilou@